

# 香港科技大学上海产教融合中心

## ——建设进展和情况汇报

郭毅可

2025年5月28日



香港科技大学  
THE HONG KONG  
UNIVERSITY OF SCIENCE  
AND TECHNOLOGY



# PART 01

## 拓展香港科大赋能体系： 构建产教融合生态

EMPOWER INNOVATION AND ENTREPRENEURSHIP IN THE UNIVERSITY



# 香港科大创新生态的发展路径

## 01

### HKUST 1.0 夯实基础

港科大教育建设作为基础，多领域技术创新，多元化创新和创业活动建设，创始人俱乐部组建等。探索科创1.0路径。



## 02

### HKUST 2.0 延展大湾区

建立粤港澳（国际）青年创新工场、港科大广州校区、香港科技大学佛山技术转移与商业中心等，不断将科创1.0路径延展。



## 03

### HKUST 3.0 长三角立标杆

港科大上海中心的落成，标志港科大与长三角展开更深入的合作，构建新的场景和探索新的模式，科大创新带将进一步完善。





# 以高等教育与科技创新为上海发展提供源动力

香港科大推进科技创新策源  
功能和高端产业人才教育培养，  
助力上海加快建成具有全球影响  
力的科技创新高地。



2025 年 4 月 29 日，习近平总书记在考察时强调，上海承担着建设国际科技创新中心的历史使命，要抢抓机遇，以服务国家战略为牵引，不断增强科技创新策源功能和高端产业引领功能，加快建成具有全球影响力的科技创新高地。在“模速空间”调研时指出，上海要总结好以大模型产业生态体系孵化人工智能产业等成功经验，加大探索力度，力争在人工智能发展和治理各方面走在前列，产生示范效应。同时还指出发展人工智能前景广阔，要加强政策支持和人才培养，努力开发更多安全可靠的优质产品。

# 香港科技大学上海产教融合中心成立



2025年1月22日，由上海市徐汇区人民政府、港科大、上海市漕河泾新兴技术开发区发展总公司联合主办的港科大上海产教融合中心揭牌仪式在徐汇滨江西岸国际人工智能中心举行。

2025年2月5号，上海中心开始正式运营。



# 港科大上海中心的定位

上海中心是港科大通往更广泛的华东地区的**战略门户**，特别是经济活跃的长三角地区，也是汇聚该地区校友和合作伙伴的**中心枢纽**，加强港科大网络和拓展。

上海中心是一个**创新的平台**，利用上海和长三角地区的可用资源，促进与当地大学、研究机构和行业的**加强合作**。

上海中心是一个关键的**面向未来发展的基础基地**，拥有空间优势和基础设施，协同港科大目前的教育和研究能力以及香港的科创资源，与内地头部企业和行业场景相融合，推动港科大进入更大维度的产业生态圈。





# 港科大上海中心的创新生态架构



# PART 02

## 港科大上海中心

## 不断完善自身发展与科创路径 推动产教协同发展

SCIENCE AND INNOVATION PATH UPGRADE AND EXTENSION







# 港科大上海中心现阶段的建设情况



## 01 教育板块的建设内容

- 1: 全力准备AIE项目，**搭建大学在沪实习实训平台**
- 2: 助力大学招生，**推动优质生源提升**
- 3: 研发“AHEAD”教育品牌体系，**推广大学教育品牌**



## 02 品牌板块的建设内容

- 1: 成为大学在上海及长三角地区窗口和展示平台。
- 2: 发起和承接市区两级相关的重点活动及相关赛事。
- 3: 汇聚校友资源，打造校友之家基地。



## 03 产业板块的建设内容

- 1: 以西岸智塔作为产业合作中心，**构建以算力+场景+展示的合作生态**
- 2: 为港科大教授团队以及港科大校友企业，**提供长三角落地支持和服务。**
- 3: 建立港科大上海中心孵化加速品牌**“InnoBay IPIC”**。
- 4: 与行业头部协同，**为教授和团队提供产业项目和场景合作。**
- 5: 以北杨基地作为孵化加速基地，设计和推行孵化训练营管理模式。
- 6: 推动成立第一只**“港科大长三角创新基金”**。



## 04 运营板块的建设内容

- 1: **构建“教育”+“产业”+“运营”的团队运营架构。**
- 2: **管理体系标准化**: 上线飞书数字化审批流，制定《场地运营办法》、《财务报销细则》等5项制度，实现流程规范化与合规管控双提升。
- 3: **内外协同效能强化**: 打通大学与中心的财务/采购/人事管理链路，建立政策衔接机制；形成标准化接待流程，保障学术会议、企业参访等活动。
4. **政企服务生态构建**: 依托徐汇政企资源网络，为入驻企业提供工商注册、税务筹划、政策匹配“一站式”解决方案，助力企业高效落地。

# 香港科技大学上海中心进展一览

自2025年2月5号正式运营后，近**4个月**以来

## 与校本部交流及教育协同

### 本部与上海中心互访：

本部教职人员累计超 **70** 人到访上海中心  
上海中心员工已走访本部 **7** 个部门

### 招生与生源升级：

已承接研究生招生宣讲活动 **3** 次  
协同本科招生处，对接上海 **3** 所头部高中

### 课程开发：

已落地 **3** 门短期课程合作  
拟落地 **2** 门长期非学位类课程

## 产教融合及品牌提升

### 企业合作生态：

超 **30** 家战略合作企业，提供6类行业场景  
超 **20** 家意向入驻企业，西岸基地已入驻企业7家  
超 **20** 家合作实习实训企业

### 高质量论坛及校友活动：

承办港科大上海校友会活动 **3** 次  
主办及协办高质量论坛、学术研讨及交流会 **5** 次

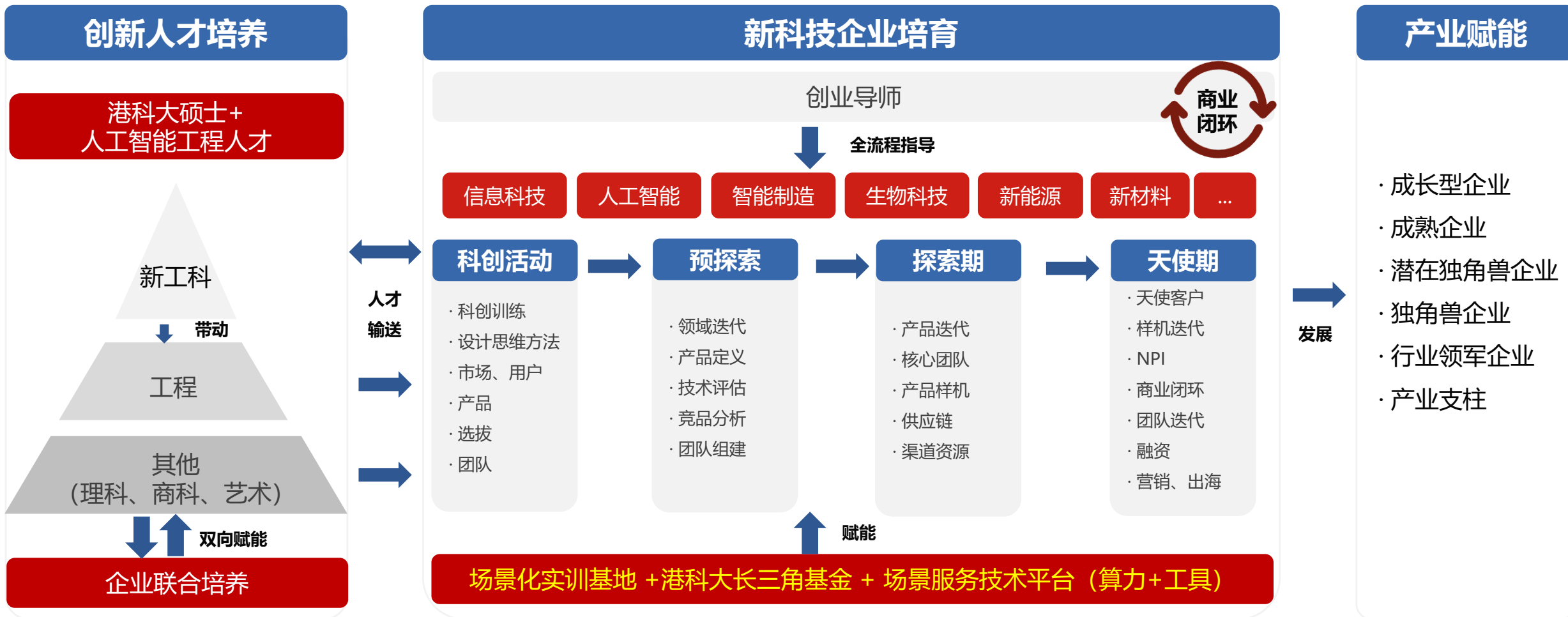
### 品牌体系建设：

创新研发 **2** 个上海中心自有品牌  
“AHEAD” 教育品牌和 “InnoBay IPIC” 孵化品牌



# 努力构建港科大独特的科创支撑生态V2.0

- ☑ 继承香港科大独特的创新体系，并且加入上海中心的场景和平台支持
- ☑ 更高阶的科创人才培养，以硕士培养为核心
- ☑ 更多元的领域转化，包括信息科技、量子科技、生物科技等



# 搭建大学研究生实习实训平台

- ☑ 协同工学院计算机系相关教授，全力做好AIE项目前期筹备：包括实习企业联络签约、实习计划方案制定、学生事务和后勤保障筹备等、并发起面向重点院校的第二次在线招生宣传。
- ☑ 目前超过20多家企业和上海中心达成研究生实习实训合作意向。



在香港学习AI 课程，到上海实践创新





# 助力大学招生，推动优质生源提升

- ☑ **本科招生：**协同本科招生处，对接上海在地优质高中（南模、华师大二附中、七宝中学等），开展招生宣讲、接洽校领导推进“校长推荐制”计划；
- ☑ **研究生招生：**协同工学院、跨学科学院，AIE项目、艺术与创造力学部招生说明会



# 研发“AHEAD”教育品牌体系，构建教育品牌

- ☑ 与ISD联合开设首期AI创新夏令营，2025年8月在上海开营
- ☑ 与大学金融研究院、况客科技合作拟推出AI Agent赋能金融的短期培训课程
- ☑ 与LAPP联合推出公共政策与大学生领导力提升系列营
- ☑ 与上海头部高中南洋模范中学、平和双语学校、未来科技学校联合研发面向基础教育的AI系列课程

## 「AHEAD 课程体系」

AHEAD，即 AI · Human-centered · Engineering · Design。是香港科技大学上海产教融合中心推出的一个面向未来创新者的教育品牌体系。我们相信，真正的未来竞争力来自于以人为本的人工智能技术、创新、设计思维与实践的深度融合。**AHEAD**为不同阶段的学习者打造了清晰的成长路径

中学生 **YouthX**:  
青少年创新启航，迈入设计与AI世界

大学生 **Launch**:  
迈向全球舞台，打造未来创业力

在职人群 **Impact**:  
技术驱动变革，创新影响世界

**YouthX** 香港科技大学上海产教融合中心

### AI 创新夏令营

香港科技大学上海产教融合中心

- 双轨创新**  
AI科技前沿 + 设计思维创新  
打破学科壁垒
- 进阶大课配导师**  
教授团队全程护航  
全真复刻港科大创新课程
- 实战赋能**  
从0到1完成路演项目  
探访AI企业，对话行业先锋
- 高含金量认证**  
官方证书 + “AI创想家”荣誉  
直通港科大本部零星校机会

**仅50席，先到先得**

「课程地点」  
上海市徐汇区云锦路701号西岸智塔37-38楼  
「招生对象」  
13至18岁在读中学生

扫描二维码  
[了解详情] [扫码报名]





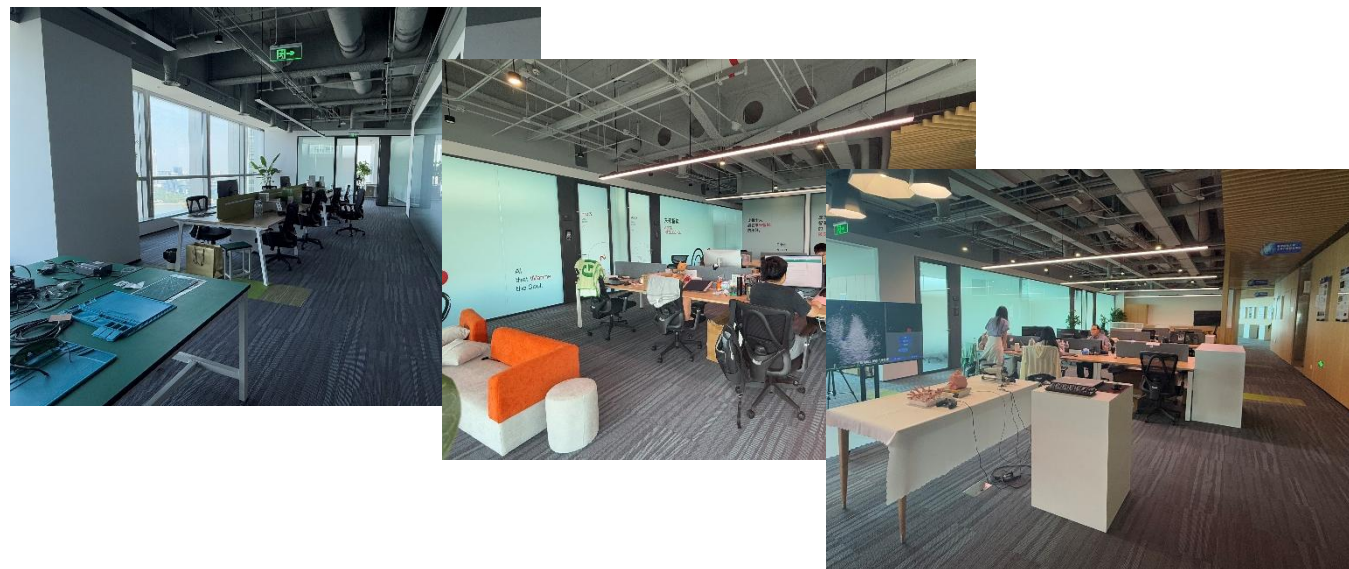


# 构建以算力 + 场景 + 展示的合作生态

- ☑ 以上海中心西岸智塔37、38层为产业基地，打造算力+场景+展示的产业生态合作样板，目前陆续入驻企业：未来智能、沐曦股份、天太机器人、云百生、培脑科技、复迪脉数字、复旦医学院、数字王国上海等。
- ☑ 为港科大教授团队以及港科大校友企业，提供长三角落地支持和服务。目前包括：对接温维佳、范志勇、李小萌等教授项目；对接纳德光学、硅酷科技、通材科技、凯佳光学等港科大校友企业。



上海中心、徐汇区共同与头部企业格力电器董明珠交流场景合作



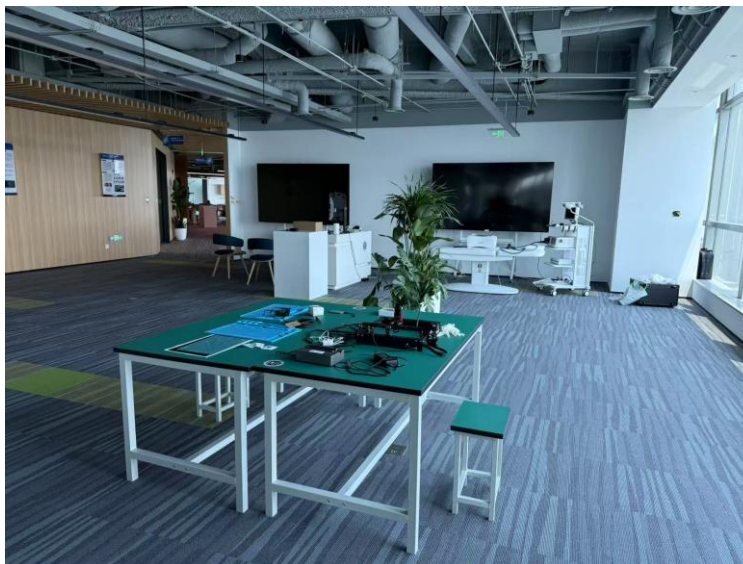
港科大上海中心37楼 入驻企业办公区域

# 构建以算力 + 场景 + 展示的合作生态

- ☑ 结合香港资源，引入**香港纺织及成衣研发中心、INNOHK香港智能建造研发中心**等建立联合机构和落地上海中心。
- ☑ **与行业头部协同，为教授和团队提供产业项目和场景合作。**陆萌茜教授领衔的数字气象团队与上海市气象局联合打造“**meteoNEX数字气象服务创新实验室**”，推进雪巍教授与瑞金医院数字人合作，与复旦医学院王烁团队打造**全场景智能消化内镜系统联合实验室**，工学院罗康锦院长领衔的教授团队与上海申通地铁集团**探索数字模型技术的研究和应用**。



meteoNEX数字气象服务创新实验室



全场景智能消化内镜系统联合实验室



港科大工学院教授与上海申通地铁项目交流  
左起：杨海、周晓方、罗康锦、张季恒、王者



# 为北杨基地设计和推行孵化训练营管理模式

## 分阶段孵化体系：训练营根据企业成长阶段设计不同支持方案

### ☑ 早期孵化：

针对技术验证阶段的项目，  
提供概念验证资金和导师资源

### ☑ 加速阶段：

对具备市场潜力的项目，引入  
漕河泾开发区等产业资源，推  
动规模化应用。

## 企业协同与生态共建

### ☑ 产业资源导入：

与20余家上海知名企业（如  
申通地铁、百度智能云……）  
签署合作协议，为孵化项目提  
供真实场景支持：企业开放数  
据接口或生产线供训练营团队  
测试技术方案。

### ☑ 校友网络联动：

依托港科大全球校友资源，吸  
引生态企业与校友创业项目入  
驻基地，形成技术、资本与市  
场的协同效应。西岸基地聚焦  
产业生态培育，北杨基地则侧  
重技术转化，形成互补。



# 港科大上海中心 “InnoBay – IPIC” 孵化加速



为港科大生态圈提供全方位一站式创业服务，助年青创业家从一个创业点子转化为商业化的初创

## Incubation 孵化阶段

为早期科大生初创企业提供 “从 0 到 1” 基础支持

## Acceleration 加速阶段

帮助科大生成长期企业 “从1到100” 的规模化快速扩张

Ideation 创意构思   Prototype 产品原型   Implementation 技术实现

Commercialization 商业化

- 免费 Inno E 通行证 InnoBay
- 免费创业培训课程
- 导师网络
- 企业配对
- 固定办公桌和办公空间 (50% 折扣)
- 毕业后成为香港科技大学创办人俱乐部的会员
- 香港科技大学上海中心将收取所筹资金的 5%

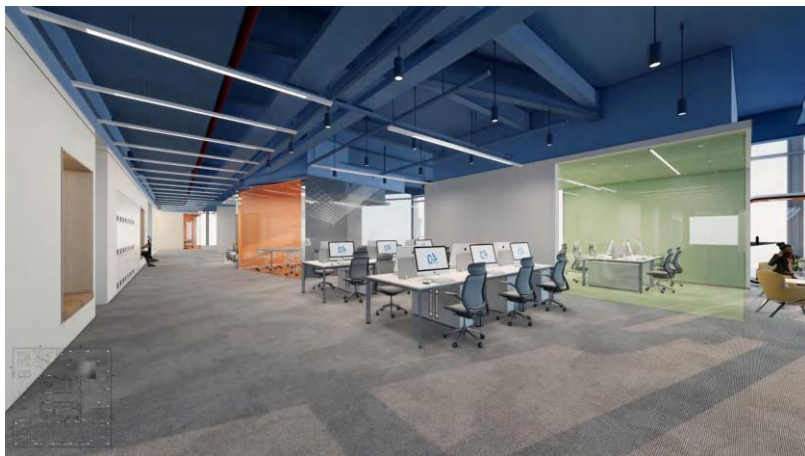
- 免费 Inno E 通行证 InnoBay
- 上海业务拓展专属顾问
- 固定办公桌和办公空间有 (50% 折扣)
- 业务合作
- 投资者配对
- 获得香港科技大学上海中心投资基金的投资

5 家初创公司/学员, 每年2批学员 (计划9月开始招募)





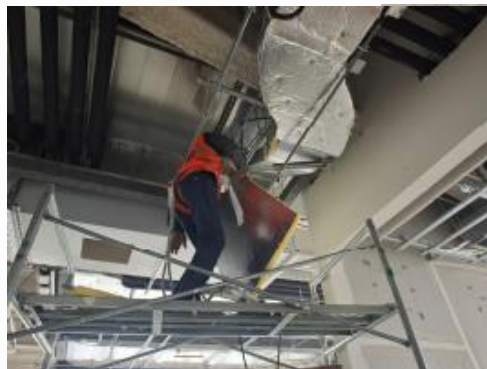
# 北杨基地的软装效果图 (预计9月启用)



# 北杨基地的建设进度

## 截止5月23日硬装工程完成情况

- ① 核心筒区域墙面骨架基层完成100%;
- ② 吊顶龙骨完成100%;
- ③ 墙面腻子批嵌完成40%; 预计完成时间6月10日;
- ④ 钢楼梯台阶完成100%;
- ⑤ 风管、风机盘管完成100%;
- ⑥ 喷淋主管移位、支管改造等完成 100%;
- ⑦ 排烟风管完成100%;
- ⑧ 电气配管完成100%;
- ⑨ 空调冷凝水管完成100%;
- ⑩ 机电穿线完成100%;
- ⑪ 风管、水管保温完成100%;
- ⑫ 挑空区域满堂脚手架搭设完成100%;
- ⑬ 架空地板完成5%, 预计完成时间6月8日。





# 推进建立 “港科大长三角科创基金”

## 已有，合作基金包括：

上海国有投资：袁国华

上海孚腾私募基金：费飞

上海未来智能基金：魏凡杰

复旦科创母基金：孙彭军

上实投资：刘大伟

## 在谈：联合推进 “港科大长三角科创基金”

GPTX简坤投资：高婷

联创资本：韩宇泽

红鸟启航基金：朱权炼

日臻私募：傅晓





# 港科大上海中心努力打造人才培养、创新驱动和技术融合的国际化产业生态







# 成为大学在上海及长三角地区窗口和展示平台



共同主办“上海创新创业50人论坛徐汇分论坛”，推介大学创新创业实践经验与沪港协同创新。



# 成为大学在上海及长三角地区窗口和展示平台

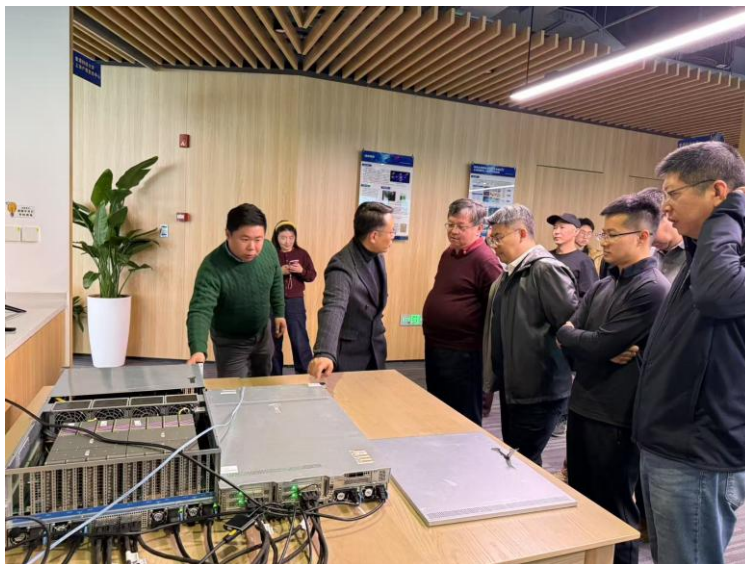


沪港大学联盟高校产学研交流会





# 成为大学在上海及长三角地区窗口和展示平台



与上海市气象局建立数字气象战略合作、智能体与大模型产业之路战略研讨会、  
第二届复旦心血管生物力学与医学影像研讨会暨心脏大模型发展论坛等高质量交流及论坛在港科大上海中心举办召开





# 成为大学在上海及长三角地区窗口和展示平台



港科大上海中心杨旸主任接受CCTV采访和上海中心的香港全景模型





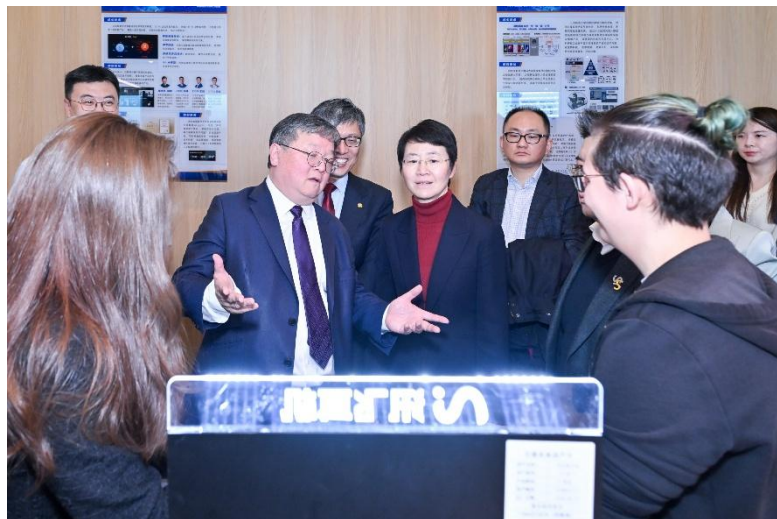
# 成为大学在上海及长三角地区窗口和展示平台



携手上海校友会开展科大校友  
参访上海中心活动

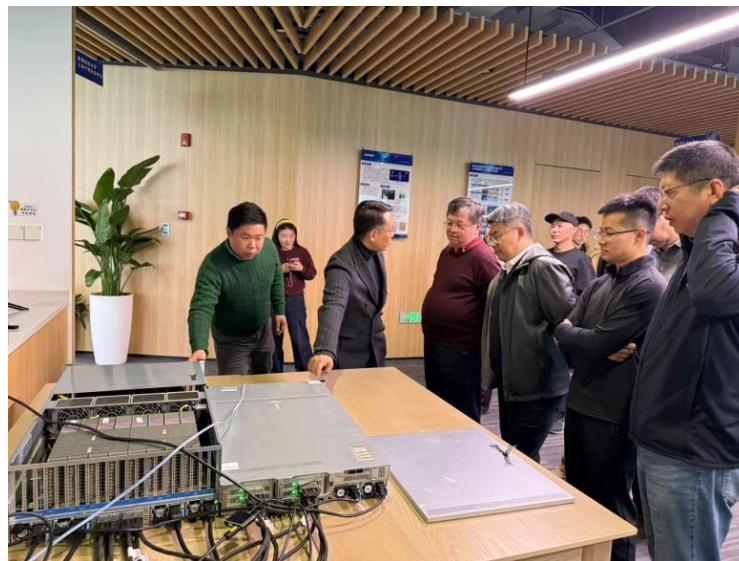


# 港科大上海中心活动现场



20多家上海知名科创企业与港科大签署合作协议，涵盖信息科技、金融、生物医药、互联网、制造业等领域，作为生态合作以及入驻企业支持港科大上海中心的持续发展。

# 港科大上海中心活动现场



与上海市气象局建立数字气象战略合作、智能体与大模型产业之路战略研讨会、  
第二届复旦心血管生物力学与医学影像研讨会暨心脏大模型发展论坛等高质量交流及论坛在港科大上海中心举办召开



# 港科大上海中心招生活活动现场





香港科技大学  
THE HONG KONG  
UNIVERSITY OF SCIENCE  
AND TECHNOLOGY



艺术与机器创造力学部  
DIVISION OF ARTS AND  
MACHINE CREATIVITY

艺术与机器创造力学部  
2025/26秋季文学硕士课程入学招生宣讲

长三角站

香港科技大学上海产教融合中心



学部官网(英语)



amcma@ust.hk



(852) 3469 3065

09:00 招生讲座  
ZOOM线上同步直播

10:30 现场面试  
请按邮件上所示时间提早  
到场等候

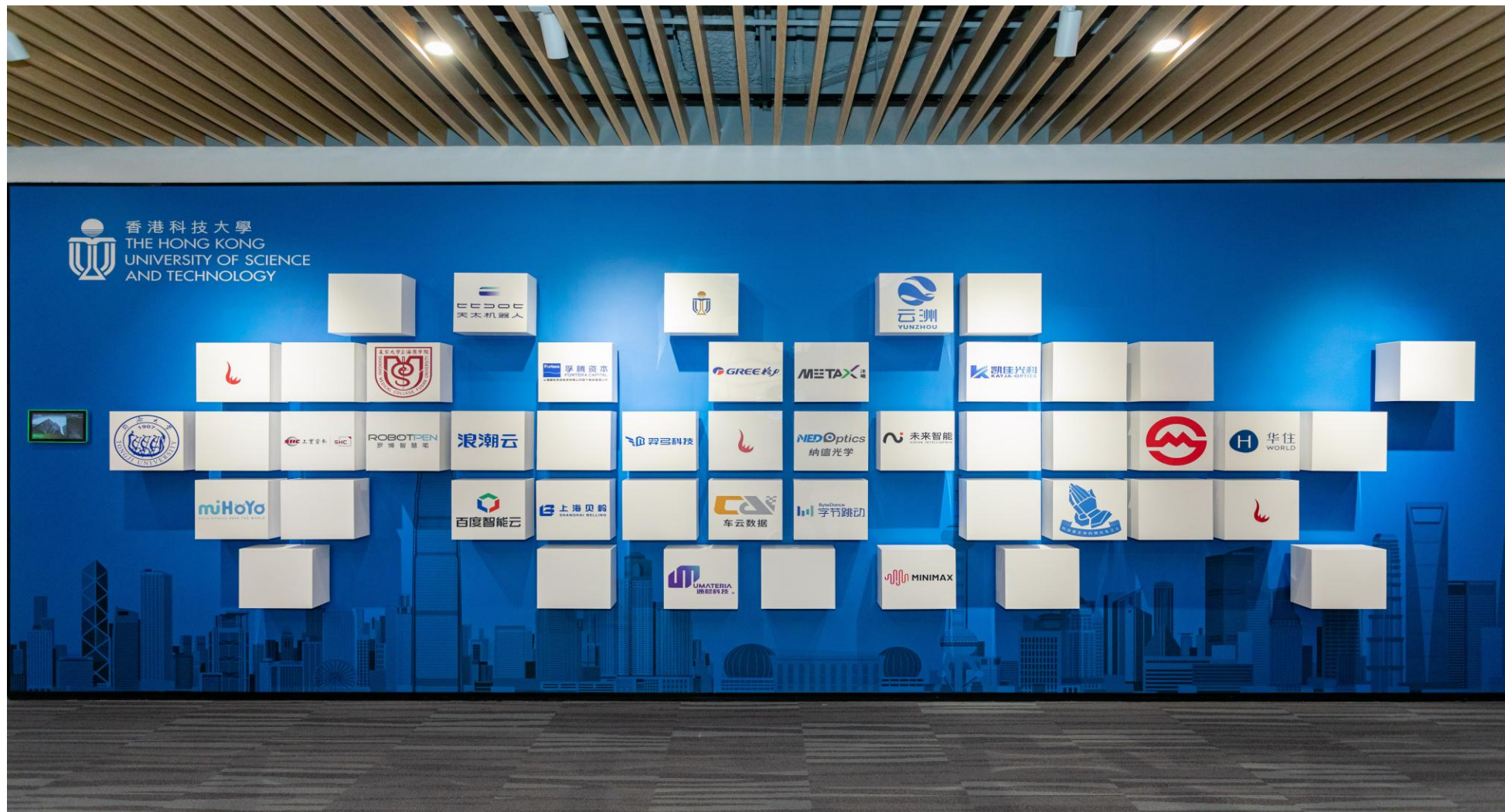
课程介绍  
艺术与机器创造文学硕士(MA)课程  
艺术与机器创造文学硕士(MA)课程是一门融合人工智能、科学、传统艺术形式及艺术管理的跨学科课程,特别适合对人工智能科技应用有浓厚兴趣的艺术管理和创意相关人员。课程旨在担当艺术创造力与科技创新之间的桥梁,培养新一代艺术管理及创意实践方面的技术型领导人才,以应对当前和未来的全球挑战。  
课程特色:  
• 强调批判性分析:从社会、文化及管理层面等多角度审视包括商业议题;  
• 跨学科形式:课程横跨媒体研究、计算机科学和视觉艺术有关的技术知识。  
• 项目式学习:透过理论与实践并重的项目式学习,能够成为有效的决策者,引领艺术与科技的交汇。

学部简介  
随着日新月异的人工智能科技发展,全球各地艺术以及创意产业也不断迎来革新与变化。作为香港首个致力于机器辅助艺术实践相关研究的学术部门,艺术与机器创造力学部旨在为香港以及大湾区未来艺术以及科技相关发展培训高层次人才,以应对日益复杂的国际挑战,同时也为学术界贡献一己之力,在开拓艺术与科技融合的领域中担任先行者。  
主要研究领域  
机器创造力 机器辅助艺术实践 批判性研究 艺术管理  
人工智能艺术、非同质化代币(NFT)等法律和等多个范畴,让学生全面掌握与机器辅助艺术实践相关提升学生开发和实施创新解决方案所需的专业技能,使他们推动创意产业的未来发展。

港科大艺术与机器创造力学部2025/26秋季文学硕士课程（长三角站）在港科大上海中心举办入学招生宣讲会



# 港科大上海中心企业生态



港科大上海中心的企业生态墙，期待大家的加入与协同



# THANKS



香港科技大學  
THE HONG KONG  
UNIVERSITY OF SCIENCE  
AND TECHNOLOGY